

# THÉÂTRE

## de la Tour Eiffel

**THÉÂTRE DE LA TOUR EIFFEL  
4 SQUARE RAPP 75007 PARIS**

## **FICHE TECHNIQUE**

### **CONTACT :**

#### **Directeur Adjoint**

sebastien@theatredelatoureffel.com  
06 60 69 32 33

#### **Production**

sophiel@theatredelatoureffel.com  
06 88 06 46 42

#### **Régie Technique**

technique@theatredelatoureffel.com  
07 65 25 63 86

Cette fiche technique est non contractuelle,  
une nouvelle fiche vous sera envoyée plus tard.

# SOMMAIRE

- 4 ACCÈS – STATIONNEMENTS – DÉCHARGEMENTS
- 6 SALLE
- 7 ARRIÈRE – SCÈNE ET LOGES
- 9 ÉQUIPEMENTS DIVERS EN CUISINE
- 9 SCÈNE
- 10 SALLE EN FOSSE
- 13 EQUIPEMENTS MACHINERIE ET ACCROCHES
- 13 EQUIPEMENTS DRAPERIE ET RIDEAUX
- 14 EQUIPEMENTS VIDEO ECRAN LED EN FOND DE SCÈNE
- 14 AUTRES ÉCRANS DU THÉÂTRE
- 15 EQUIPEMENTS STREAMING
- 15 ÉQUIPEMENTS LUMIÈRE
- 16 FOURNITURES PUISSANCE D'ACCEUIL
- 16 ÉQUIPEMENTS INTERPHONIE
- 17 ÉQUIPEMENTS SONORISATION



## ACCÈS – STATIONNEMENTS – DÉCHARGEMENTS

Par l'avenue Rapp (Attention cette avenue est en sens unique).  
Vous trouverez le Square Rapp à gauche au niveau de la Poste.

Les déchargements et chargements doivent être réalisés le plus rapidement possible afin de ne pas condamner les places de stationnement réservées à l'ambassade mitoyenne.

Si pour des raisons impératives les manutentions doivent se faire entre 20h00 le soir et 8h00 le matin, celles-ci devront être réalisées dans le plus grand silence afin de ne pas troubler la quiétude des riverains.

Après ces opérations, les véhicules doivent aller stationner sur les places payantes autorisées. Prévoyez la remise en camion des fly-cases vides. Le théâtre ne dispose pas de locaux de stockage.

### Dimensions des accès :

Trois double portes de 2m50 de hauteur x 1m40 de largeur.

La salle est de plein pied avec une marche de 15cm. La scène est à 0m90 du parterre avec deux circulations de 0m90 de large.



### En voiture (facile d'accès et facilité de stationnement) gratuit à partir de 20h

Plusieurs parkings publics sont situés à proximité du théâtre :

- Parc Saint-Dominique : situé au 133 Rue Saint-Dominique, à environ 2 minutes à pied.
- Saemes Quai Branly – Tour Eiffel : situé au 25 Quai Branly.
- Eiffel Park : situé Avenue Joseph Bouvard.
- Le stationnement dans la rue est également possible, avec des places gratuites disponibles dès 20h et le dimanche.



### Metro 9 Alma–Marceau

Distance : ~ 830 m

Temps à pied :

~ 11 minutes

### Metro 8 École Militaire

Distance : ~ 770 m

Temps à pied :

~ 10–11 minutes

### RER C Pont de l'Alma

/ Champ-de-Mars–

Tour Eiffel

Pont de l'Alma : ~ 677 m,  
soit ~ 9 min à pied



En bus Lignes 42, 69, 80, 87, 92



Vélib Station n°7024, Avenue Rapp – Place du Général Gouraud



## SALLE

### En configuration assise :

Capacité totale : 486 places

Parterre : 299 places

Corbeille : 187 places

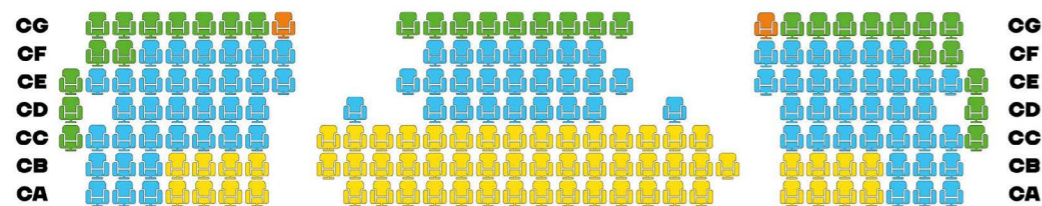
Le théâtre est équipé de sièges amovibles permettant de libérer entièrement le parterre. **Cette configuration est optionnelle et sur devis.**

La salle est climatisée.

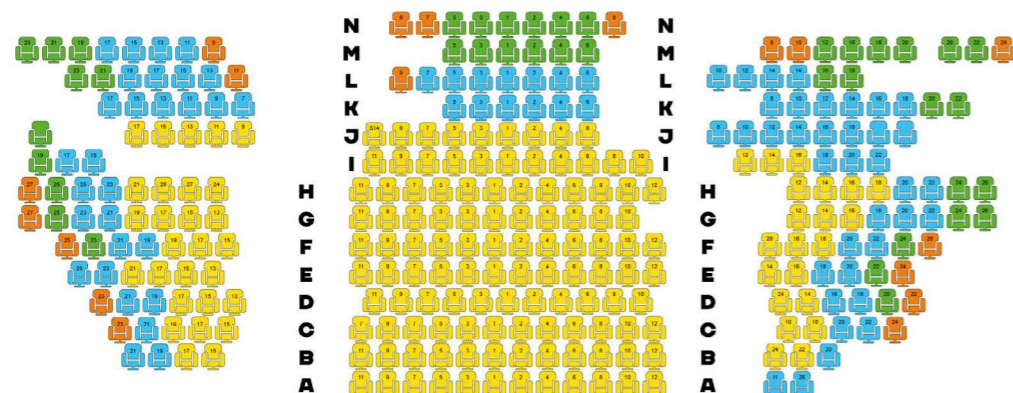
Un espace pour les traiteurs est possible pour vos conférences et événements. Les régies son, lumière et vidéo se trouvent dans une régie commune située en fond de corbeille .

Possibilité d'installer les régies en fond de parterre dans l'axe de la scène (Prévoir une perte de 32 places).

L'éclairage de la salle est sur gradateur 1 circuit.



CORBEILLE



PARTERRE

SCÈNE

	Nom de catégorie	Total
	Catégorie OR	238
	Catégorie 1	146
	Catégorie 2	92
	Catégorie 3 (visibilité réduite)	10
	Total	486



## ARRIÈRE – SCÈNE ET LOGES

L'accès plateau se fait par une porte située à la face cour.

Le local arrière scène d'une surface de 6m<sup>2</sup> (De forme triangulaire) sert de régie HF et de local accessoires.

Une loge dite « de changement rapide » d'une surface de 5m<sup>2</sup> est située côté cour.

Un bloc sanitaire (WC et lavabo) est attenant à cette loge.

### La partie loges du sous-sol est composée de :

- Une loge pour deux personnes avec lavabo
- Une loge pour six personnes avec lavabo
- Un bloc sanitaire (WC et douche)
- Un espace détente à partager avec l'espace habilleuse.

Durant les répétitions et les spectacles, les portes d'isolation phoniques de la salle et du backstage, notamment celles situées à cours à l'avant de la scène, doivent impérativement être closes afin de préserver notre voisinage du bruit.





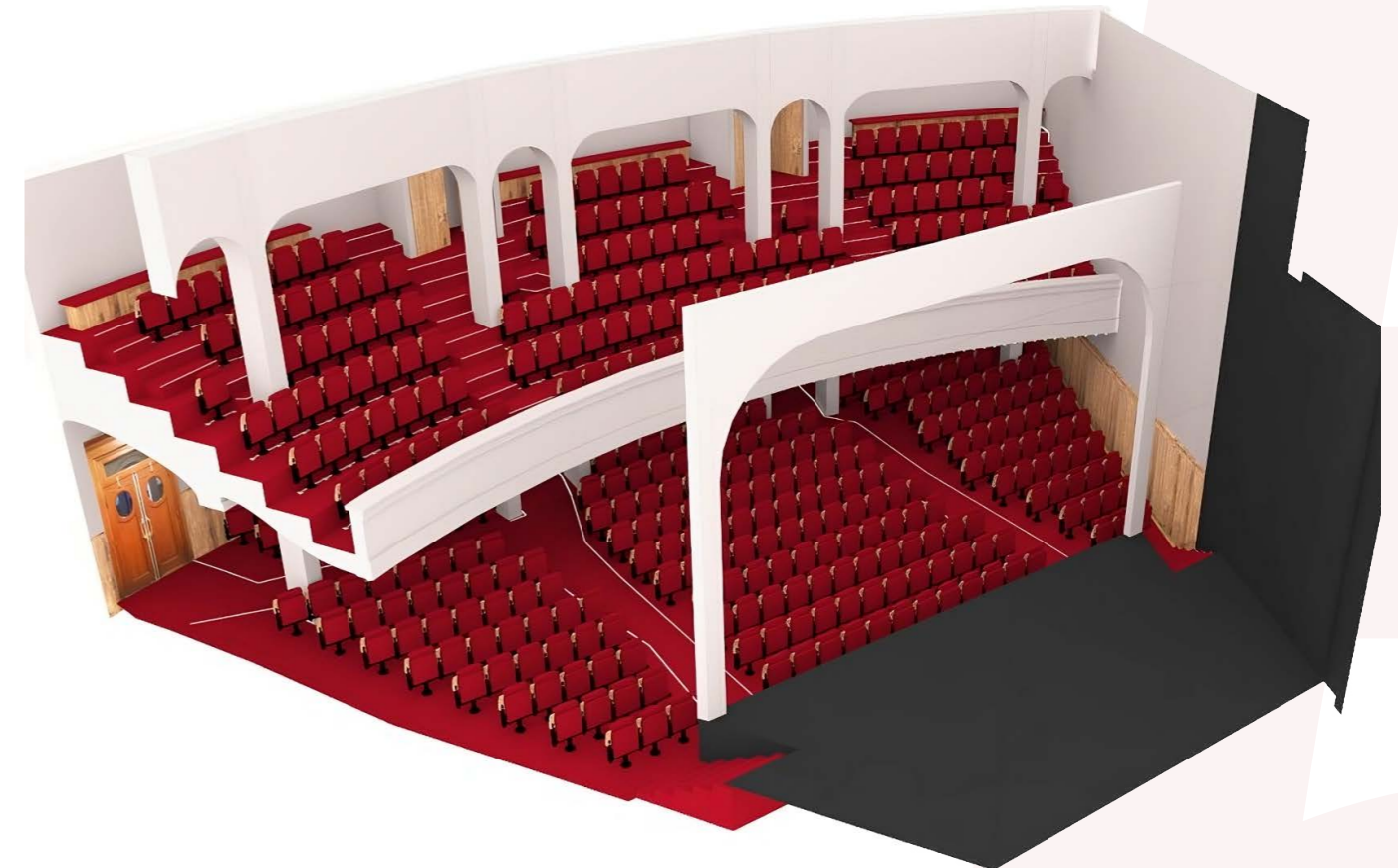
## ÉQUIPEMENTS DIVERS EN CUISINE

### La cuisine au 1er étage comprend :

- Une machine à laver le linge
- Un sèche-linge
- Une armoire réfrigérée
- 2 systèmes click & drink (filtration eau du robinet) à disposition (1 en loge et 1 en cuisine)

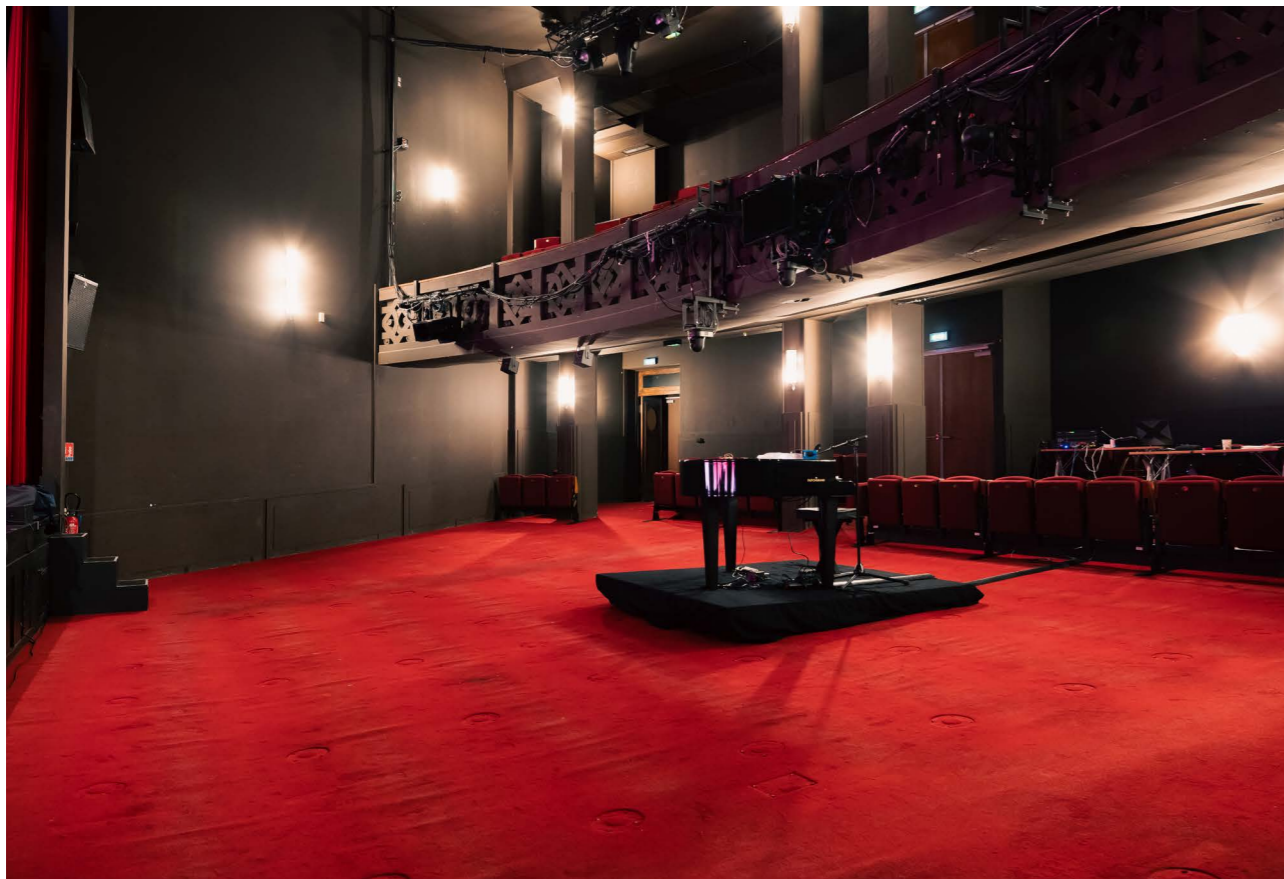
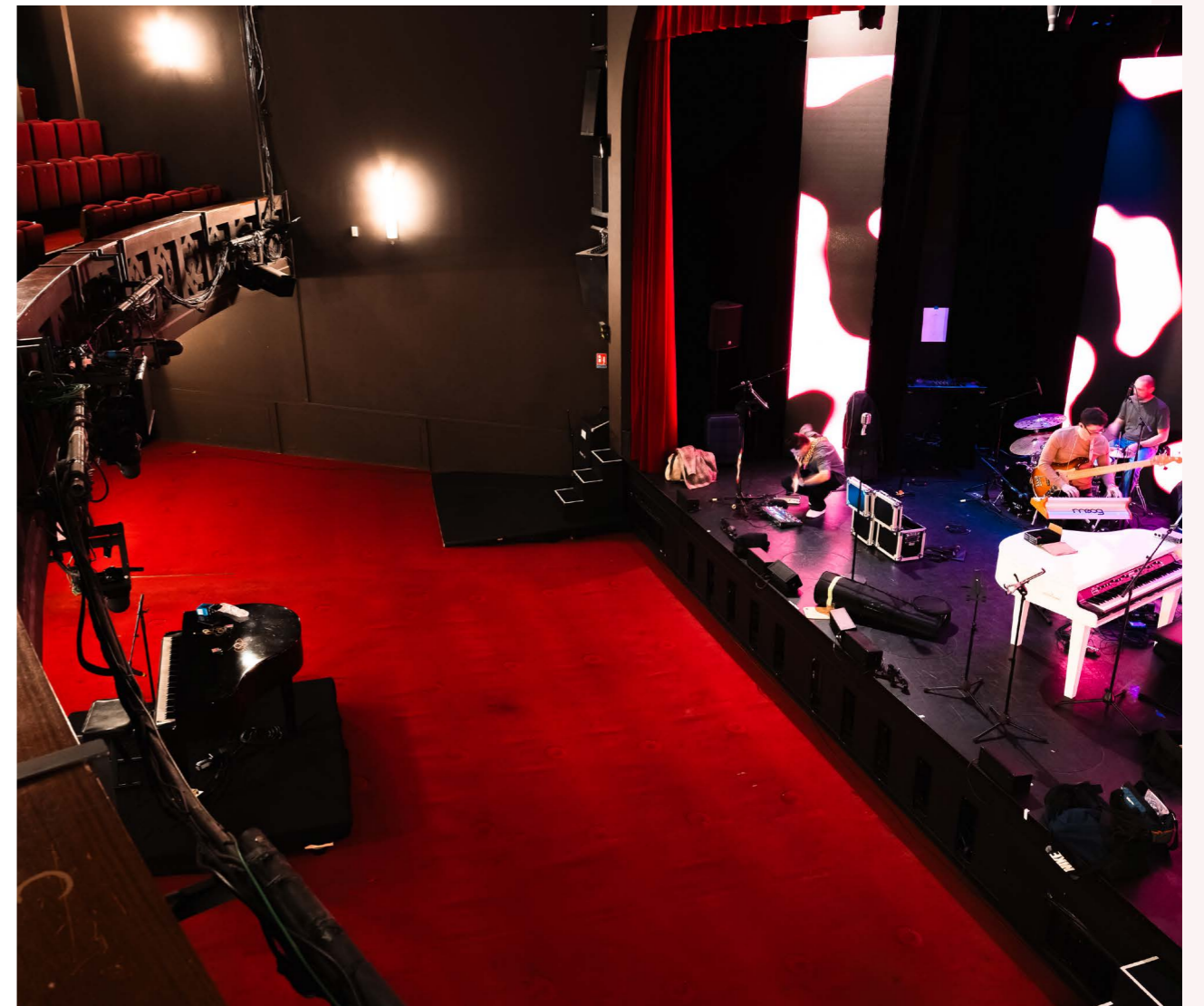
## SCÈNE

- La scène est en forme de trapèze
- La scène est à plat et recouverte d'un tapis Arlequin noir
- La surface utile du plateau est de : 39m<sup>2</sup>
- Le nez de scène est à 0m90 du parterre
- Ouverture du cadre de scène : 9m00
- Hauteur du cadre de scène sous lambrequin : 5m00
- Largeur à la face (escalier d'accès compris) : 11m735
- Largeur au lointain : 6m67
- Profondeur : 5m00
- Hauteur sous porteuses : 5m50
- Sol couvert par tapis de dans noir



## SALLE EN FOSSE

Il est possible d'aménager la salle en fosse pour des concerts et des évènements.



# ÉQUIPEMENTS MACHINERIE ET ACCROCHES

## Perches et ponts en salle :

- Trois ponts de 300 suspendus et fixe (Longueur 3m50) au plafond en fond de salle (CMU par pont 120Kg).

- Deux perches verticales type perroquet, une à cour et une à jardin (Hauteur 3m90) à l'aplomb du bord de corbeille (CMU par aiguille 60 Kg).

- Quatre éléments de perches fixe (Longueur 1m70) en front de corbeille (CMU par élément 80 Kg).

## Porteuses – perches fixes et motorisées :

- Cinq porteuses motorisées à vitesse fixe (CMU par porteuse 250 Kg).

- Trois perches fixes (CMU par perche 90Kg).

- Trois perches (Longueur 3m50) motorisées (Charge utile de 125 Kg chaque, sécurisé par stop chute) deux au manteau et une centrée milieu de scène (CMU par perche 100 Kg).

- Armoire de commande pour huit moteurs.

# ÉQUIPEMENTS DRAPERIES ET RIDEAUX

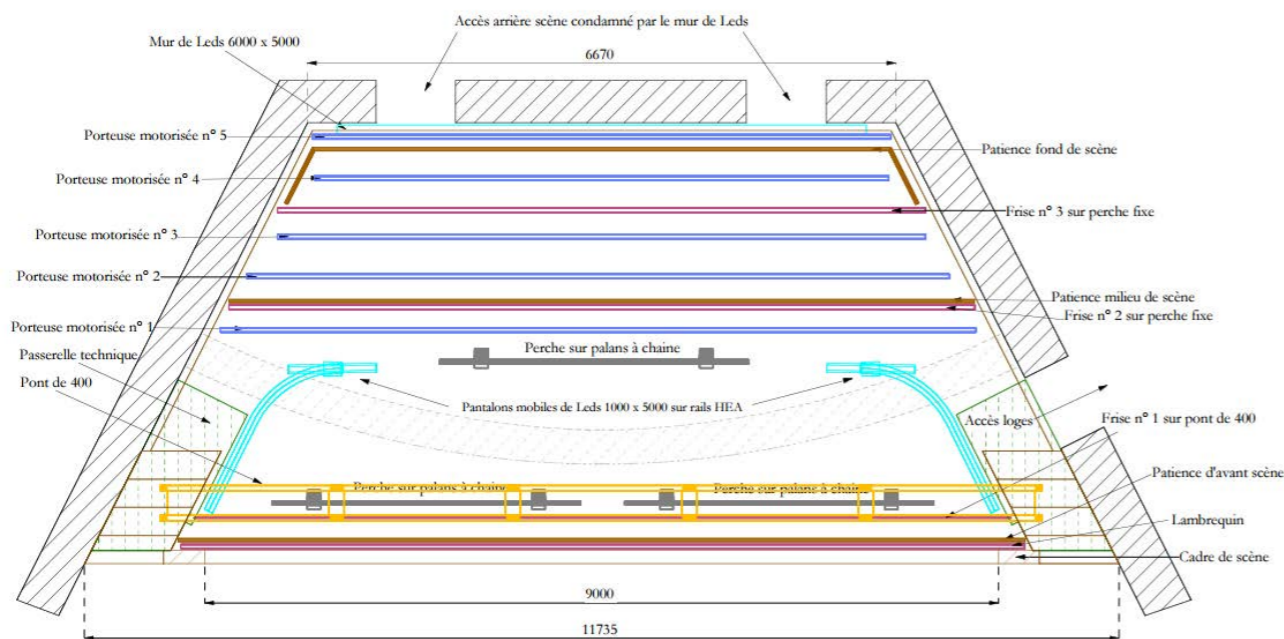
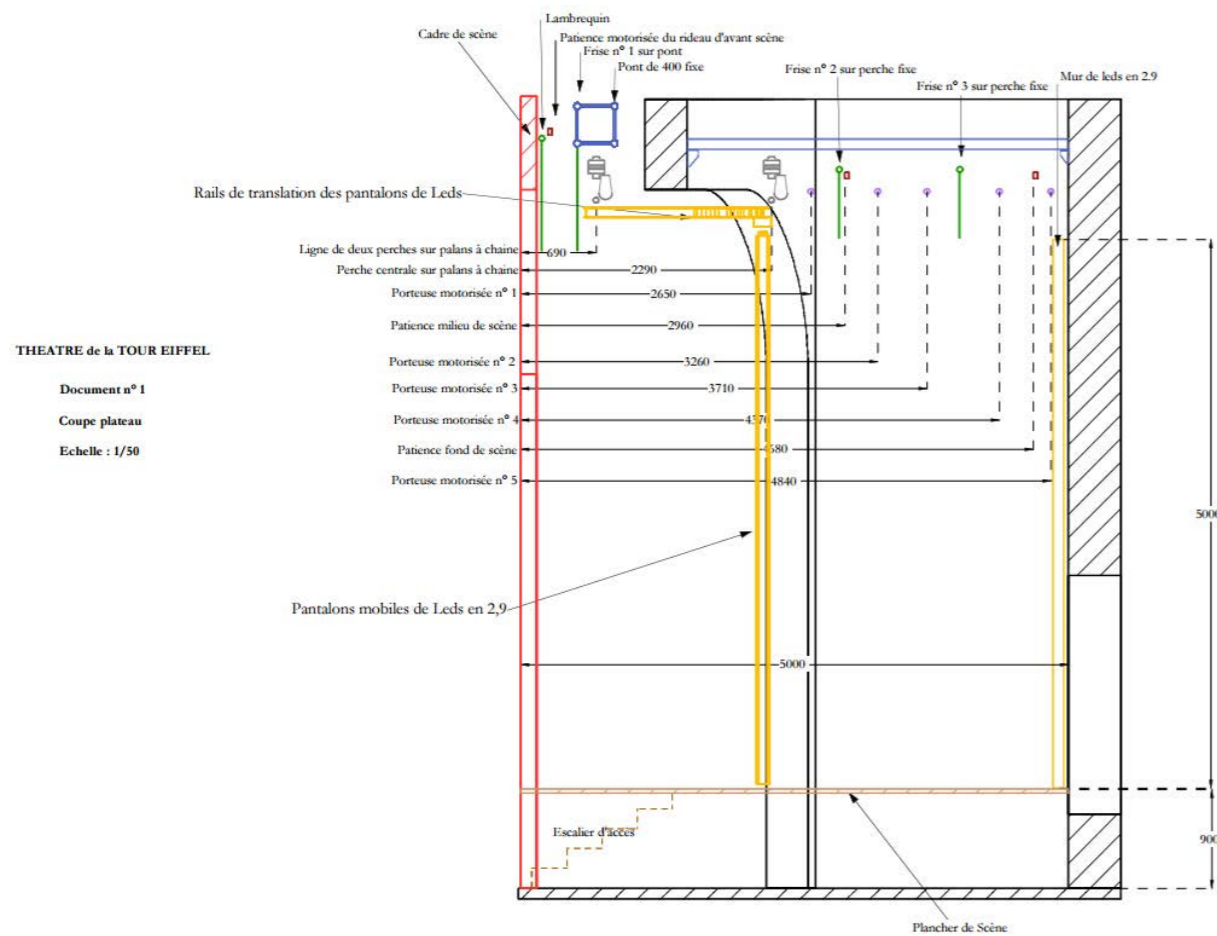
- Un rideau d'avant-scène motorisé (télécommande) et son lambrequin en velours rouge.

- Une boîte noire complète composée de quatre pendrillons à la française et trois frises en velours noir.

- Un fond de scène qui est composé de deux demis - taps en velours noir sur patience manuelle.

- Un rideau intermédiaire total en veloutine noire sur patience manuelle.

- Les tours d'avant-scène techniques de cour et jardin sont habillées de velours noir.



## EQUIPEMENTS VIDEO ECRAN LED FIXE EN FOND DE SCÈNE (OPTIONNEL SUR DEVIS)

### Mur de led Pixelight pitch 0,29

#### Dimensions /Résolution (H x L) :

- 1 écran central 5m x 4.50m // résolution 1680 x 1512
- 2 pantalons (cour et jardin) 1m x 4.50m // résolution 336 x 1512

#### Distribution par fibre optique

- Un processeur 4K SX 3000 UHD « Pixelight »

#### Inputs:

- Display Port to 4K 30HZ
- HDMI to 4K 30HZ
- Universal Analog
- Video Optical SFP module cage
- SDI & SDI loop-through
- DVI dual-link up to 2560x1600@60mhz

#### Un média serveur Arkaos :

- Média Master Pro V6 Contrôlé par Grand MA 2
- 1 sortie DisplayPort

#### Un média serveur Resolume :

- Resolume arena avec 4 inputs ou outputs SDI
- 1 sortie DisplayPort

## AUTRES ÉCRANS DU THÉÂTRE

#### Écran TV de la programmation dans le hall du théâtre :

- 1 grand écran 65' UHD4K
- 1 petit écran 49' UHD4K
- Résolution : 3840 x 2160
- Formats acceptés : jpg, gif, mp4, mov

Pour ces 2 écrans, prévoir 2 clés USB contenant les médias



## EQUIPEMENTS STREAMING (OPTIONNEL SUR DEVIS)

#### Régie :

- Mélangeur Atem blackmagic télévision studio pro 4K 8in/8out
- 3 enregistreurs blackmagic hyperdeck studio HD plus
- 1 mac server i7 64go de ram
- Licence Wirecast pro
- Carte d'acquisition 2in/2out
- 1 Carte son RME UCX16in/14out
- Licence Dante Virtual soundcart
- 3 écrans 27 pouces

#### Cameras :

- 3 cameras tourelles Sony SRG400X
- Option pour 3 cameras tourelles supplémentaires
- Pupitre Sony RM IP10

#### Convertisseurs :

- 4 convertisseurs blackmagic SDI vers HDMI
- 4 convertisseurs blackmagic HDMI vers SDI
- 2 cartes d'acquisition blackmagic SDI et HDMI
- 6 déports SDI régie vers la salle

## ÉQUIPEMENTS LUMIÈRE

- Grand ma 3 compact XT
- 5 univers (dont 1 accueil)
- 8 lignes directes 16A pour accueil

#### Sources :

- 6 Découpe led Ovation Reve E-3
- 9 Mac Aura
- 6 Fuze Profile

#### Brouillard :

- 1 Unique 2 Look Solutions



## FOURNITURES PUISSANCE D'ACCEUIL

- Une P17 63a tétra sur passerelle cour.
- Une P17 63a tétra sur passerelle jardin.
- Une P17 32 tétra au plateau en fond de scène jardin (non disponible si utilisation du mur de LED)

## ÉQUIPEMENTS INTERPHONIE

- Une centrale trois canaux
- Six postes Intercom HF

## ÉQUIPEMENTS SONORISATION

### Régie son :

- 1 Console Yamaha CL5 + Ipad + Router wifi
- Rio 32/24
- 1 T8 MIDI Solution
- 4 Switch Netgear (Primary / Secondary)
- 1 Mac mini M3
- 1 QLAB 4
- 1 Licence DVS
- 1 Dante Controller

### Contrôle diffusion :

- 1 Tablette Motion (Contrôle LA-Manager et Galilléo)
- 1 Processeur Galilléo 616 AES
- 1 Sommateur Sonifex

### Système HF :

- 4 Liaison ULXD ( 1 ULXD4Q et 4 ULXD2 Micro Main Beta 58)
- 2 Antennes UA870WB

### Diffusion Principale :

- 2 UPQ Meyer Sound par coté
- 1 SUB 900LFC Meyer Sound par coté
- 2 UP4 XP Meyer Sound en front fill
- 4 UP4 XP Meyer Sound en lip fill

### Diffusion sous Corbeille :

- 6 5XT L-Acoustic

### Diffusion Retour :

- 2 X12 L-Acoustics

### Équipement électrique d'accueil:

- 1 P17 32A Mono

# THÉÂTRE

## de la Tour Eiffel

**THÉÂTRE DE LA TOUR EIFFEL  
4 SQUARE RAPP 75007 PARIS**

## **FICHE TECHNIQUE**

### **CONTACT :**

#### **Directeur Adjoint**

sebastien@theatredelatoureffel.com  
06 60 69 32 33

#### **Production**

sophiel@theatredelatoureffel.com  
06 88 06 46 42

#### **Régie Technique**

technique@theatredelatoureffel.com  
07 65 25 63 86

